

Муниципальное бюджетное общеобразовательное учреждение
«Средняя общеобразовательная школа № 2 им. М.Ф. Костюшева»

**Безопасное
психологическое
пространство
ШКОЛЫ**

2018

Что такое пространство школы? Это образовательная среда с её психолого-педагогической реальностью и материально-техническими ресурсами, в рамках которых в специально организованных условиях решаются образовательные задачи и осуществляется психологическое развитие личности обучающегося. Безопасное психологическое пространство современной школы должно способствовать сохранению здоровья, благополучию ребёнка и максимальной реализации его возможностей.

Пространство школы является открытой системой, отражающей все закономерности жизнедеятельности и тенденции развития социальной среды. Принимая во внимание этот факт, можно признать, что на сегодняшний день современная школа не защищена от проблем, затрагивающих процессы формирования личности подрастающего поколения и оказывающих непосредственное влияние на систему ценностей и отношения детей, подростков и молодежи к социальным явлениям, другому человеку и себе самому.

В современном социуме появились новые агенты социализации и новые социальные факторы влияния на становление человека, всё чаще актуализируются вопросы психологического насилия, воздействия информации, наносящей вред здоровью и развитию детей, других психологических угроз. Стремительность изменений социальной жизни снижает психологический ресурс сопротивляемости детей и молодежи негативным воздействиям среды, способствует усилению роста различных форм отклоняющегося поведения и учащения случаев чрезвычайных ситуаций (ЧС) в школах.

Признаки безопасной школы:

- 1) защищённость от психологического насилия во взаимодействии для всех участников образовательного пространства, убежденность в том, что пребывание в такой школе безопасно;
- 2) отношение к школе, как самой значимой; желание принадлежать к её участникам, ориентироваться в своей деятельности и поведении на коллективные цели, мнения и ценности;
- 3) уровень удовлетворенности основными характеристиками процесса взаимодействия участников образовательных отношений не ниже среднего показателя;
- 4) удовлетворенность основных потребностей в личностно-доверительном общении;
- 5) эффективность деятельности СПС (служба психологического сопровождения обучающихся) в школе и Школьной медиации.

Признаки НЕбезопасной школы:

- 1) риск получения психологической травмы, в результате которой наносится ущерб позитивному развитию и психическому здоровью, удовлетворению основных потребностей участников взаимодействия;
- 2) основной источник психотравмы психологическое насилие в процессе взаимодействия;
- 3) низкая значимость коллективных целей, мнений и ценностей, характеризующих образовательную среду и, как следствие, желание ее покинуть или отрицание ее ценностей и норм;
- 4) отсутствие у всех участников образовательной среды удовлетворенности основных потребностей в личностно-доверительном общении, что проявляется в отсутствии эмоционального комфорта, возможности высказать свою точку зрения, сохранить личное достоинство, обратиться за помощью, невозможность рассчитывать на учёт личных проблем и затруднений, на внимание к просьбам и предложениям, на помощь в выборе собственного решения;
- 5) неразвитость системы психологической помощи (СПС, Школьная медиация), в результате чего деятельность службы сопровождения в системе образования оказывается неэффективной (большое количество обучающихся на 1 специалиста службы, дефицит практических навыков у специалистов и др.).

Некоторые дети могут учиться практически в любой школьной среде. Другим требуется поддержка в овладении умением учиться и приобретении навыков разрешения чрезвычайных ситуациях, повышении академической и социальной компетентности.

Опыт школы № 2 – опыт эффективной безопасной психологической системы образовательного пространства, имеющий акцент на обучении и поведении, контролирующей не менее 80% проблемного поведения обучающихся, обеспечивающий чувство безопасности и ответственности школы за детей.

Ключевыми компонентами такой системы в нашей школе являются создание доброжелательного коллектива, все члены которого чувствовали бы поддержку со стороны друг друга; обучение коммуникативным, поведенческим умениям, навыкам поведения в проблемных ситуациях; создание систем поведенческой поддержки.

Акцент делается на позитивном опыте, который обучающиеся могут получить в межличностном и учебном взаимодействии в школе. Принятие и уважение, межличностная и академическая успешность обеспечивают позитивное восприятие школы и себя в ней.

Безопасное психологическое пространство школы формируется как на уровне социальной, так и физической среды. Социальная среда включает общепринятые нормы и правила, выработанные в ученическом, родительском и педагогическом коллективах. Физическая среда предполагает организацию материально-технического пространства и сложившийся режим работы. Эффективные дисциплинарные системы являются простыми, позитивными правилами — общешкольными и ясными, способствующими пониманию, как вести себя в той или иной ситуации, просто сформулированными (идите, не бегите).

Создание безопасной школы предполагает работу **Школьной медиации**, направленную на раннее вмешательство в текущую чрезвычайную ситуацию (агрессивное поведение, склонность к суицидальному поведению, химическую зависимость).

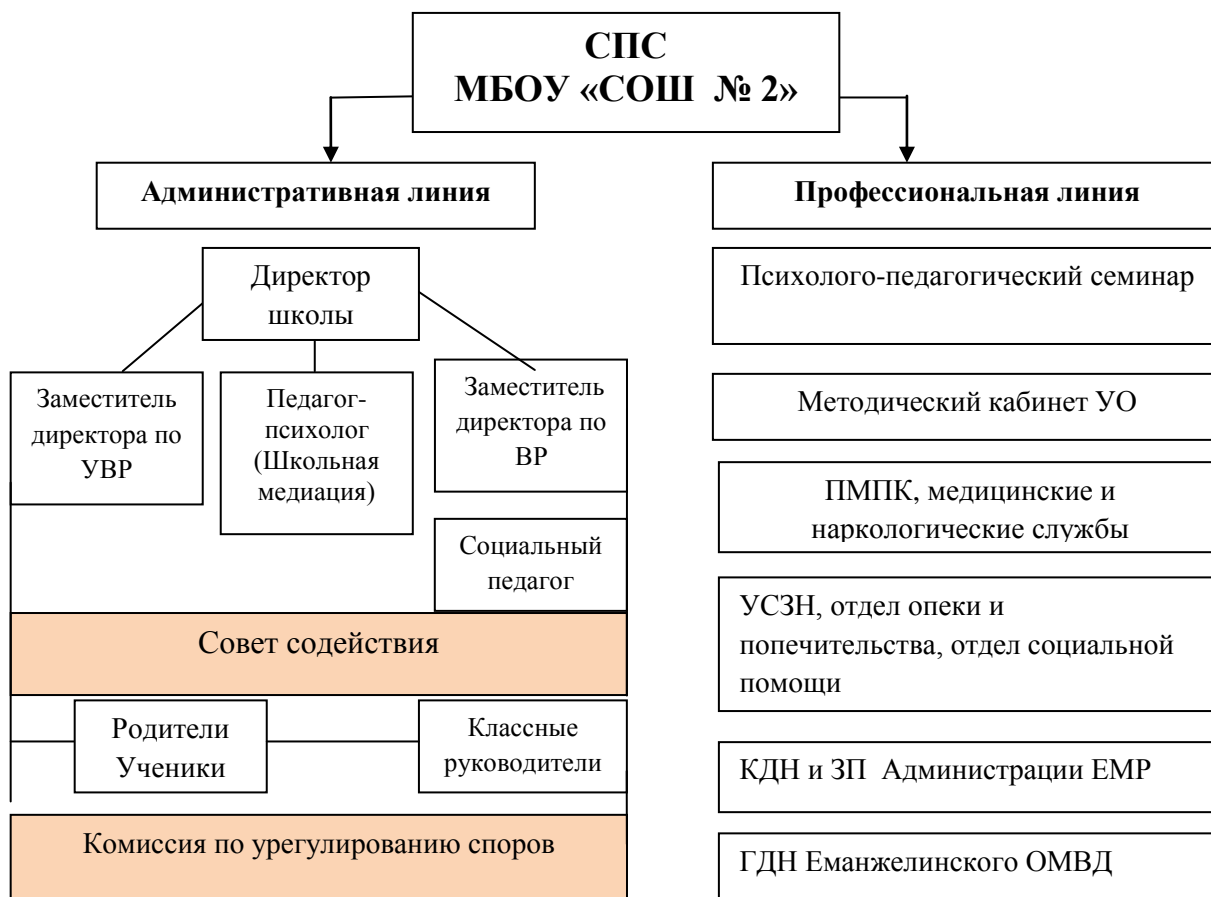
Большая роль в выявлении и поддержке подростков группы риска принадлежит школьному психологу, имеющему возможность своевременной диагностики и консультирования.

В группу риска могут входить обучающиеся с признаками трудностей как учебных, так и поведенческих:

- низкая школьная успеваемость;
- отсутствие академических интересов;
- чрезмерная изоляция, одиночество;
- выраженная агрессивность в рисунках и сочинениях;
- неконтролируемые вспышки гнева;
- дисциплинарные проблемы;
- нетерпимость к различиям;
- употребление наркотиков и алкоголя;
- связи с бандами;
- угрозы насилия.

Эти и другие особенности поведения обучающегося могут быть знаком того, что требуется помощь выхода из опасной ситуации. Реакция на эти опасные ситуации должна находиться в соответствии с антинаркотической политикой, законодательством и школьной программой по профилактике психологического и физического насилия.

В случае возникшей ситуации в школе, в первую очередь, реагируют специалисты социально-психологической службы (СПС). Структура СПС предусматривает двойное подчинение: по **административной** и **профессиональной** линиям.



Административная линия

Заместители директора по учебной и воспитательной работе, педагог-психолог, непосредственно подчиняются директору школы и занимают позиции, равные по своему статусу. Взаимодействие психолога и заместителей директора носит коллегиальный характер. Эта позиция оказывается более продуктивной с точки зрения оперативности решения организационных вопросов и более эффективной с точки зрения влияния на решение кризисных (опасных) ситуаций.

Социальный педагог имеет непосредственное подчинение заместителю директора по воспитательной работе и осуществляет взаимосвязь с классными руководителями и родителями учеников. Именно составляющая социальной работы имеет межведомственное взаимодействие.

Директор школы, заместители директора по учебной и воспитательной работе, педагог-психолог, социальный педагог, классные руководители, родители объединяются в общей деятельности на Совете содействия.

Профессиональная линия

В профессиональной деятельности члены СПС руководствуются методическими рекомендациями, алгоритмами действий, информационными письмами по профилактике асоциального поведения среди учеников. Результаты деятельности СПС (промежуточные, итоговые) освещаются на психолого-педагогическом семинаре.

Главная цель незамедлительного вмешательства - предотвратить дальнейшее развитие реакции. Мы должны исходить из того, что опасная ситуация – это следствие не столько обстоятельств, сколько негативного отношения к ним.

Чрезвычайные ситуации (ЧС) требуют незамедлительного действия!

Что может сделать школа?

1. Заверить обучающихся в том, что о них позаботятся.
2. Поддерживать структуру и стабильность СПС в школе в школе.
3. Обеспечить родителей и учителей необходимой информацией;
4. Школьные психологи и консультанты готовы к оказанию поддержки и консультированию в случае необходимости.
5. Выделить время для обсуждения случившегося.
6. Направить учащихся с наибольшей тревожностью, страхом, дезадаптивным поведением на дополнительную консультацию к специалисту.
7. Поставить в известность родителей.
8. Предоставить возможность помогающих действий для учащихся.
9. Обратит внимание на детей, недавно переживших тяжелое, травматическое событие, предоставить им дополнительную поддержку и помощь.
10. Не допускать ярлыков и обвинений; помнить, что реакция на травматическое событие зависит как от индивидуальных, так и возрастных характеристик детей.

Незамедлительное вмешательство необходимо при следующих обстоятельствах:

- обучающийся представляет подробный план (время, место, способ) нанесения повреждений себе или другим (особенно в случае уже имеющейся истории агрессивного поведения или попыток осуществления угроз в прошлом);
- у обучающегося есть оружие, и он угрожает применить его.

В подобных случаях нужно соблюдать простой первичный алгоритм действий:

1. Поставить в известность руководителя образовательной организации.
2. Сообщить родителям (законным представителям).
3. Обратиться за помощью в соответствующие службы:
 - полицию: «02»
 - скорую медицинскую помощь: «03»
 - единую диспетчерскую службу: «112»

Безопасное психологическое пространство школы обеспечивается целой системой мер и действий:

1. Созданием доброжелательной и принимающей атмосферы в школе.
2. Разработкой алгоритма взаимодействия школы с органами и учреждениями системы профилактики и первичной медико-, социально-психологической помощи.
3. Обеспечение школы материально-техническими и кадровыми условиями для эффективной работы во время ЧС.