

Муниципальное бюджетное общеобразовательное учреждение
«Средняя общеобразовательная школа № 2 им. М.Ф. Костюшева»
Еманжелинского муниципального района Челябинской области

УТВЕРЖДАЮ
Директор МБОУ «СОШ № 2»

А.П. Герц
«25» декабря 2015г.

Модель
социально-психологической службы

«Со Действие»

Составители:

Ширяева Н.Н.,
заместитель директора
по воспитательной работе

Третьякова С.В.,
психолог,
социальный педагог

2015

Содержание

1. Пояснительная записка	3
2. Концепция деятельности социально-педагогической службы	4
3. Структура социально-психологической службы	6
4. Направления деятельности социально-психологической службы	7
5. Формы взаимодействия социально-психологической службы	9
6. Факторы развития социально-психологической службы	10
7. Методическое и материально-техническое обеспечение службы	11
8. Приложения	
8.1. СПС (социально-психологическая служба):	
▪ Положение о социально-психологической службе	
▪ Планирование работы СПС	
▪ Социальный паспорт школы	
▪ Положение о комиссии по урегулированию споров	
▪ Положение о конфликтной комиссии	
▪ Справки о профилактической работе внешкольных организаций и ведомств, правоохранительных служб.	
▪ Отчётная и аналитическая деятельность СПС	
▪ Образцы документов	
8.2. Совет содействия	
▪ Положение о Совете содействия	
▪ План Совета содействия	
▪ Журнал заседаний	
▪ Протоколы Совета содействия	
▪ Списки детей, относящихся к категориям «трудные» и «группа риска»	
▪ Положение о постановке на педагогический учёт	
▪ Карты индивидуального сопровождения	
▪ Отчёты классных руководителей о профилактической работе	
▪ Анализ профилактической работы с несовершеннолетними	
▪ Образцы документов	
8.3. ППК (психолого-педагогический консилиум):	
▪ Положение о психолого-педагогическом консилиуме	
▪ Положение об адаптационном периоде 1, 5, 10 классов	
▪ План проведения ППК	
▪ Диагностическая деятельность ППК	
▪ Воспитательная деятельность ППК	
▪ Реабилитирующая деятельность ППК	
▪ Документы-основания для принятия решений ППК	
▪ Протоколы ППК	
▪ Образцы документов	

8.4. Работа с учащимися:

- Положение о классном руководстве
- План внеурочной деятельности
- Изучение занятости учащихся во внеурочное время
- Докладные, объяснительные
- Индивидуальная работа с учащимися, состоящими на педагогическом учёте
- Индивидуальное сопровождение детей с ОВЗ
- Образцы документов

8.5. Работа с родителями:

- Положение о родительском собрании
- Информационная и просветительская помощь родителям
- Районные профилактические рейды в рамках акций «Образование всем», «Защита», «Дети улиц» и проч.
- Посещение семей социальным педагогом и классными руководителями
- Индивидуальная работа СПС с родителями (консультации, беседы)
- Образцы документов

8.6. Методические и инструктивные документы, письма

1. Пояснительная записка

Социально-психологическая служба (далее - СПС) в сфере общего образования оказывает содействие в формировании благоприятных условий для развития личности ребенка, его индивидуальности, его творческих способностей, его адаптации в учебно-воспитательном процессе, а также к будущей профессиональной деятельности. В направлении профилактики безнадзорности и правонарушений - помогает определению психологических и социологических причин нарушения личностного и социального развития, занимается профилактикой условий возникновения подобных нарушений и корректирует их.

Содействие - это система профессиональной деятельности специалистов СПС на создание благоприятных социально-психологических условий для полноценного развития и успешного обучения учащихся в ситуациях школьного и внешкольного взаимодействия.

Нормативно-правовая база СПС:

1. Конвенция ООН о правах ребенка 1995 года;
2. Российские документы федерального значения:
 - Конституция РФ;
 - Гражданский, Семейный, Уголовный кодексы;
 - Трудовое законодательство;
 - Закон РФ «Об образовании» с изменениями и дополнениями;
 - Закон «Об общественных объединениях»;
 - Закон «О государственной поддержке детских и молодежных общественных объединений»;
 - Закон «Об основных гарантиях прав ребенка в Российской Федерации»;
 - Закон «Об основах профилактики безнадзорности и правонарушений несовершеннолетних».

Деятельность СПС регламентируется Уставом школы и локальными актами:

1. Положение о социально-психологической службе (приложение 1);
2. Положение о психолого-педагогическом консилиуме (приложение 2);
3. Положение о родительском собрании (приложение 3);
4. Положение о комиссии по урегулированию споров (приложение 4);
5. Положение об адаптационном периоде 1, 5, 10 классов (приложение 5);
6. Положение об организации индивидуального обучения (приложение 6);
7. Положение о Совете содействия (приложение 7);
8. Положение о классном руководстве (приложение 8);
9. Положение о постановке на педагогический учёт (приложение 9);
10. Положение о конфликтной комиссии (приложение 10);

11. Положение о порядке и основании перевода, отчисления и восстановления учащихся (приложение 11).

2. Концепция деятельности социально-педагогической службы

Основная цель концепции деятельности СПС - обеспечение методологических, теоретических и методических основ качественной организации социально-психологической системы школы в современных условиях, конкретизация целевой направленности, определение основных направлений содействия школьнику, а также форм и методов социальной и психологической работы в школе.

Социальная работа – действенная помощь и поддержка человека, оказавшегося в трудной жизненной ситуации.

Трудная жизненная ситуация – ситуация, объективно нарушающая жизнедеятельность человека, которую он не может преодолеть самостоятельно.

Основные виды трудных жизненных ситуаций школьников: инвалидность, неспособность к самообслуживанию в связи с болезнью, инвалидность или серьезная болезнь родителей, одиночество, сиротство, бедность, отсутствие места жительства, конфликты в школе, жестокое обращение в семье или в группе сверстников, академическая неуспеваемость.

Психолого-педагогические условия организации содействия школьнику:

- единство личностных ориентиров, потребностей школьника и общественных интересов;
- органичное включение школьников в воспитательную (конкретные дела, проекты, акции и мероприятия) и учебную (учебный процесс, научно-исследовательская работа и различные виды практик) деятельность;
- максимальное использование при выборе и реализации направлений и форм работы психолога с участниками образовательного процесса, возможности ведения диалога и поиска конструктивного компромисса;
- создание атмосферы подлинной и постоянной заботы о школьниках;
- формирование планов психолого-педагогической деятельности на основе изучения интересов, потребностей участников образовательного процесса;
- ориентации содержания и форм внеаудиторной работы со школьниками, развитие мотивации на урочную и внеурочную деятельность;
- использование в деятельности СПС положительного влияния наиболее активных, увлеченных, целеустремленных, способных и успешных учеников на своих одноклассников;
- оказание помощи по определению психологических причин нарушения личностного и социального развития школьника.

Стратегическая цель социально-психологической службы школы – содействие в формировании социокультурной среды школьника посредством системообразующей основы психолого-педагогической деятельности и социальной работы школы.

Цель социальной работы: реализация основных социальных гарантий, прав и свобод школьников, закрепленных в нормативных актах государства и образовательного учреждения.

Задачи социальной работы:

- оказывать комплексную помощь школьникам в социальном становлении как в период их обучения на каждом уровне, так и в период адаптации в учебно-воспитательном процессе;
- обеспечивать предоставление молодому гражданину гарантированного государством минимума социальных услуг по обучению, воспитанию, духовному и физическому развитию, социализации, охране здоровья, профессиональной ориентации;
- осуществлять социальную помощь школьникам в особых трудных жизненных ситуациях.

Цель психолого-педагогической деятельности: оказание психолого-педагогической поддержки участникам образовательного процесса (учащимся, педагогам, родителям).

Задачи психолого-педагогической деятельности:

- обеспечивать психологическую безопасность учащихся в школе;
- осуществлять психолого-педагогическую поддержку и реабилитацию школьников, оказавшихся в сложной жизненной ситуации;
- оказывать консультационную помощь педагогам и родителям в выявлении и развитии индивидуальных способностей, качеств личности, склонностей к будущей профессиональной деятельности;
- способствовать развитию у школьников мотивации к обучению и межличностному росту;
- выявлять и устранять причины нарушения личностного и социального развития школьника;
- реализовать психолого-педагогическое сопровождение детей, относящихся к категории «трудные» и «группы риска».

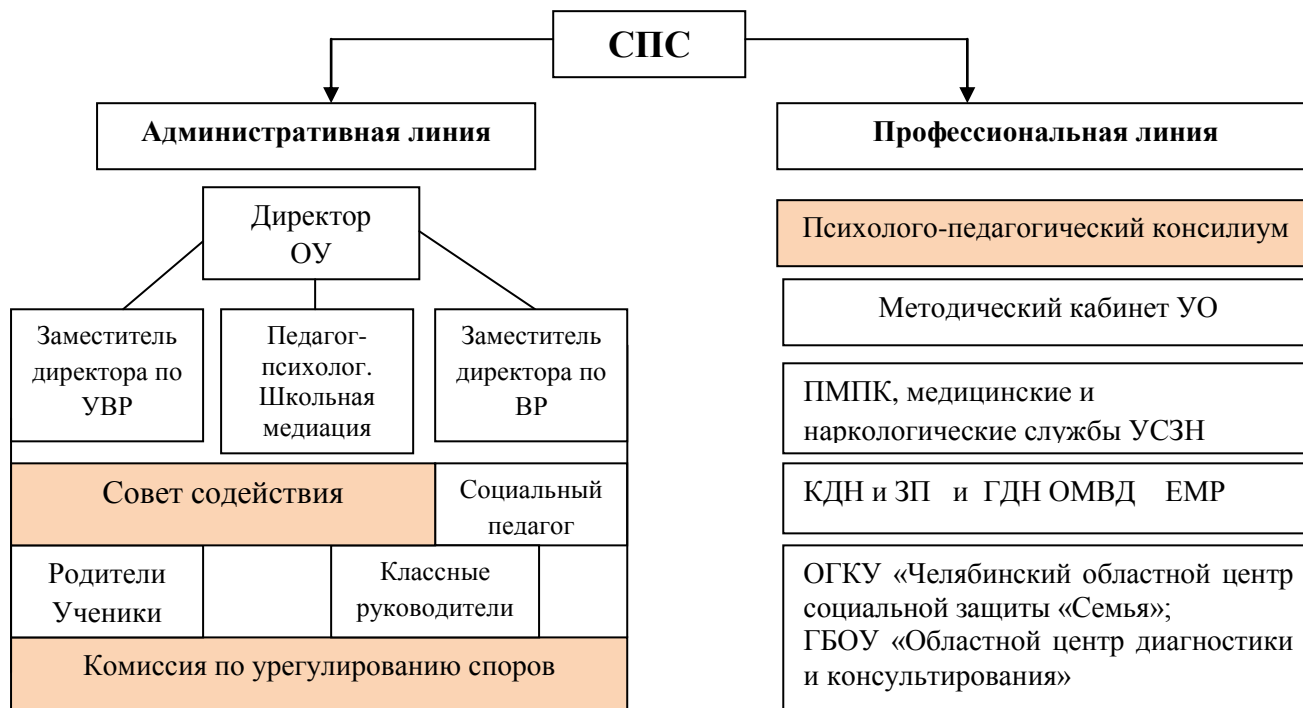
Принципы СПС:

- личностно-ориентированный подход в работе с ребёнком и его семьей;
- развитие учащегося и его семьи;
- открытость и конфиденциальность работы службы;
- сотрудничество субъектов социально-педагогического пространства;

- профессиональное взаимодействие с представителями других служб.

3. Структура социально-психологической службы

Структура СПС в сфере образования предусматривает двойное подчинение: по административной и профессиональной линиям.



Административная линия:

Заместители директора по учебной и воспитательной работе, психолог, непосредственно подчиняются директору школы и занимают позиции, равные по своему статусу. Тогда взаимодействие психолога и заместителей директора коллегиальный характер. Эта позиция оказывается более продуктивной с точки зрения оперативности решения организационных вопросов и более эффективной с точки зрения влияния на процессы, происходящие в учреждении.

Социальный педагог имеет непосредственное подчинение заместителю директора по воспитательной работе и осуществляет взаимосвязь с классным руководителем и родителями школьника. Именно составляющая социальной работы имеет межведомственное взаимодействие.

Директор школы, заместители директора по учебной и воспитательной работе, психолог, социальный педагог, классные руководители, родители объединяются в общей деятельности на Совете содействия.

Профессиональная линия:

В профессиональной деятельности члены СПС руководствуются методическими рекомендациями, алгоритмами действий, информационными письмами по профилактике асоциального поведения среди школьников. Результаты деятельности

СПС (промежуточные, итоговые) освещаются на психолого-педагогическом консилиуме, на котором присутствует весь педагогический коллектив школы.

4. Направления деятельности социально-психологической службы

Одним из факторов развития социально - психологической службы является профессиональная аналитическая деятельность, в процессе которой отслеживается:

- 1) динамика развития безопасной социо-культурной среды школы;
- 2) динамика статистики правонарушений за учебный год;
- 3) мониторинг достигнутых результатов **в основных направлениях работы СПС:**
 - работа с детьми, относящихся к категориям «трудные» и «группа риска»;
 - работа с детьми, оказавшихся в трудной жизненной ситуации, в т.ч. опекаемые;
 - профилактика правонарушений среди подростков;
 - реабилитация и социальная адаптация одарённых детей;
 - реабилитация и социальная адаптация детей с девиантным поведением;
 - работа с малообеспеченными и многодетными семьями (тжс);
 - индивидуальная работа с родителями;
 - работа с классными руководителями и учителями;
 - льготное питание.

Направления педагогической деятельности:

1. Изучение социально-психологических ценностей личности, социально-педагогических влияний микросреды на ребенка:
 - анализ;
 - изучение документов;
 - анкетирование;
 - тестирование;
 - беседа;
 - наблюдение.
2. Организация воспитательно-образовательных взаимодействий с проблемной личностью, нуждающейся в помощи:
 - оказание правовой помощи детям;
 - побуждение личности к самоорганизации и самостоятельности;
 - посредничество в личностной самореализации;
 - сотрудничество с семьей и общественностью;
 - содействие в решении проблем;
 - поддержка детей из семей в трудной жизненной ситуации.
3. Социально-психологическая помощь и поддержка личности в кризисных ситуациях:
 - создание группы поддержки;
 - координация усилий ближайшего окружения личности;
 - помощь в организации выхода из проблемы;
 - обсуждение путей решения проблемы;

- прояснение проблемы.
- 4. Коррекция отношений, способов социального действия, посредничество в творческом развитии личности и группы:
 - поддержка инициатив, создание условий для сотрудничества;
 - изменение представления личности о своем «Я»;
 - создание и оценка ситуации успеха;
 - организация микросреды с измененными условиями;
 - организация диалога и сотрудничества;
 - моделирование ситуации для нового опыта.
- 5. Создание благоприятного социально-психологического климата для осуществления учебно-воспитательного процесса.
- 6. Осуществление связи «Ученик-Школа-Семья»
- 7. Своевременное оказание социально-психологической помощи и поддержки детям, оказавшимся в трудной жизненной ситуации.
- 8. Профилактика асоциального поведения и правонарушений, охрана жизни и здоровья детей.
- 9. Реализация системы мероприятий по социальной адаптации детей с ОВЗ и инвалидами.
- 10. Оказание родителям (законным представителям) детей с ОВЗ и инвалидами консультативной и методической помощи по медицинским, социальным, правовым и другим вопросам.

5. Формы взаимодействия социально-психологической службы

Школьники:

- индивидуально-групповые консультации, беседы;
- коррекционно-развивающие занятия;
- занятия внеурочной деятельности;
- ученическое самоуправление, акции, конкретные дела;
- дни правовой помощи детям;
- банк данных детей, относящихся к категориям «трудной жизненной ситуации» и «группы риска»;
- профориентационная работа;
- летний труд и отдых детей;
- диагностика.

Педагоги:

- педагогические советы;
- инструктивно-методические совещания;
- психолого-педагогические консилиумы;
- тренинги общения;
- психолого-педагогические семинары;
- встречи за «круглым столом»;
- организационно-деятельностные игры;
- акции: «Дети улиц», «Защита», «Образование всем детям», «Подросток»;

- консультации;
- диагностика.

Семья:

- заседания родительского комитета;
- родительские собрания (общешкольные, классные);
- сотрудничество при организации школьных (классных) мероприятий;
- День открытых дверей в школе;
- информационный стенд для родителей;
- Совет содействия;
- тренинги;
- консультации;
- диагностика.

Внешкольные учреждения:

- кружки, секции, клубы УДОД (совместные мероприятия, выставки);
- благотворительные акции добровольцев;
- консультирование специалистов (ПМПК, УСЗН, КДН и ЗП, ГРБ);
- лекции, беседы представителей правоохранительных органов;
- совместные рейды в семьи ТЖС (ПДН ОМВД, КДН и ЗП, УО);
- образовательные организации высшего и профессионального образования.

6. Факторы развития социально-психологической службы школы

Развитие социально-психологической службы (СПС) зависит от ряда внешних и внутренних условий, связанных как с профессиональным уровнем психолога и социального педагога, так и с особенностями функционирования школы. Направления развития СПС определяют следующие факторы:

- профессиональная компетентность и направленность личности участников службы;
- управленческая позиция администрации школы, определяющая стратегическую линию развития СПС;
- потребности учащихся и их родителей в получении социально-педагогической помощи, дополнительных образовательных услуг;
- наличие педагогического коллектива, активно участвующего в социально-педагогической деятельности;
- активизация работы всех служб, ответственных за профилактику правонарушений среди школьников и координацию работы СПС школы по выполнению положения Федерального Закона №120 « О межведомственной связи по работе с детьми и подростками, по профилактике правонарушений среди несовершеннолетних».

7. Нормативно-правовое, информационно-методическое, материально-техническое обеспечение социально-психологической службы

Работа администрации школы, направленная на обеспечение качества деятельности специалистов социально-психологической службы и оказываемых ими услуг, в последние годы получила новое развитие.

Оценка уровня нормативно-правового, информационно-методического, материально-технического обеспечения СПС достаточно высока.

Уровень нормативно-правового обеспечения оценивается положительно, но при общей хорошей оценке существует проблема недостаточного понимания педагогами, самим психологом своего места и роли в образовательном процессе. Уровень оснащения методиками, технологиями, программами имеет удовлетворительную оценку. В 2015-2016 учебном году специалисты СПС руководствуются следующими методическими и инструктивными материалами:

- Программа духовно-нравственного воспитания, развития и социализации учащихся при получении начального общего образования;
- Программа воспитания и социализации обучающихся;
- Программа формирования экологической культуры, здорового и безопасного образа жизни ООП НОО ФГОС;
- Программа профилактики правонарушений и преступлений среди несовершеннолетних «Дороги, которые мы выбираем»;
- Разделы ООП НОО и ООО ФГОС «Психолого-педагогические условия реализации основной образовательной программы»;
- Разделы ООП НОО и ООО ФГОС «Программа коррекционной работы»;
- План внеурочной деятельности ООП НОО ФГОС;
- План по ресоциализации подростков МБОУ «СОШ № 2», подвергшихся деструктивному психологическому воздействию;
- Инструктивные материалы Управления образования и ЧИППКРО;
- Областная целевая Программа «Предупреждение и борьба с социально значимыми заболеваниями».

Уровень материально-технического обеспечения СПС в школе оценивается хорошо. Специалисты СПС имеют отдельный рабочий кабинет.